

PATIENTINFORMATION

- TILL DIG SOM SKA BEHANDLAS MED
AMGEVITA (adalimumab)

Distribueras endast via vårdpersonal



INNEHÅLL

- 3** AMGEVITA – Vad det är och vad det används för
- 8** Introduktion av AMGEVITA SureClick Injektion
 - 9** Några viktiga saker att komma ihåg innan du startar behandlingen
 - 10** Hur använder jag AMGEVITA SureClick?
 - 12** Steg 1: Förberedelse för din injektion
 - 14** Steg 2: Val av injektionsställe
 - 15** Steg 3: Sätt igång
 - 16** Steg 4: Injicera AMGEVITA
 - 18** Steg 5: Färdig, hur du gör dig av med använd injektionspenna
 - 19** Resa med injektionspennan
 - 20-22** Injektionsschema



AMGEVITA (adalimumab) - VAD DET ÄR OCH VAD DET ANVÄNDS FÖR

AMGEVITA är ett biologiskt läkemedel som injiceras med hjälp av en injektionspenna eller en förfylld spruta. Den aktiva substansen i AMGEVITA, adalimumab, är en monoklonal antikropp.

Monoklonala antikroppar är proteiner som fäster vid ett specifikt mål. Målet för adalimumab är ett protein som kallas tumörnekrosfaktor (TNF- α), som är involverat i immunförsvaret och förekommer naturligt i kroppen. Vid många inflammatoriska sjukdomar finns ett överskott av TNF. Genom att binda till TNF- α , kan AMGEVITA minska den inflammatoriska processen i kroppen.

AMGEVITA ges via en injektion under huden (subkutan injektion).

DIN LÄKARE HAR SKRIVIT UT AMGEVITA TILL DIG FÖR DIAGNOSEN:

Läs alltid bipacksedeln som följer med förpackningen och rådfråga din läkare eller sköterska om du har frågor om din behandling.

● ATT TÄNKA PÅ INNAN DU ANVÄNDER AMGEVITA

Använd inte AMGEVITA, **om du har någon infektion, inklusive kroniska infektioner eller lokala infektioner** (t ex bensår). Om du har någon infektion måste du rådgröra med din läkare eller sjuksköterska innan du börjar med AMGEVITA. Om du är osäker, kontakta din läkare eller sjuksköterska.

Det är mycket viktigt att du berättar för din läkare **om du någonsin har haft tuberkulos, eller om du har varit i nära kontakt med någon som har haft tuberkulos**. Om symtom på tuberkulos (t ex ihållande hosta, viktminskning, apati, lätt feber), eller om någon annan infektion uppkommer under eller efter behandlingen, måste du genast berätta detta för din läkare.

Tala om för din läkare ifall du är bärare av hepatit B virus (HBV), ifall du har en aktiv HBV- infektion eller om du tror att du löper risk att få HBV.

Om du snart ska genomgå en operation eller ett tandingrepp, informera din läkare om att du behandlas med AMGEVITA. Din läkare kan råda dig att göra uppehåll med AMGEVITA.

Vaccination: Vissa vacciner kan orsaka infektioner och ska inte ges under behandlingen med AMGEVITA. Kontrollera med din läkare eller sjuksköterska innan du vaccineras.

Graviditet: Om du är gravid eller planerar att bli gravid och ska behandlas med AMGEVITA ska du prata med din läkare och sjuksköterska.

Om du har mild hjärtsvikt och behandlas med AMGEVITA, tala om för din läkare eller sköterska om du har eller har haft en allvarlig hjärtåkomma. Om du utvecklar nya symtom eller om dina symtom på hjärtsvikt förvärras (t.ex. andfåddhet eller svullna fötter), måste du kontakta din läkare omedelbart.

Om du har KOL, eller är storrökare, ska du diskutera med din läkare huruvida det är lämpligt att behandla dig med TNF-blockerare.

● OM DU ANVÄNT MER AMGEVITA ÄN DU BORDE

Om du råkar injicera AMGEVITA oftare än din läkare har ordinerat, kontakta din läkare och berätta att du har tagit för mycket. Ta alltid med dig detta läkemedels yttre kartong, även om den är tom.

● OM DU HAR GLÖMT ATT ANVÄNDA AMGEVITA

Om du glömmet bort att ge dig själv en injektion, ska du ta den så snart du kommer ihåg detta. Ta sedan din nästa dos på den bestämda dagen som du skulle ha gjort om du inte hade glömt bort en dos.

● BIVERKNINGAR

Liksom nästan alla läkemedel kan detta läkemedel orsaka biverkningar men alla användare behöver inte få dem. De flesta biverkningar är milda till måttliga. Vissa kan emellertid vara allvarliga och kräva behandling. Biverkningar kan uppträda upp till 4 månader efter den sista AMGEVITA-injektionen.

Kontakta **alltid** din läkare eller sköterska om du misstänker en biverkan. **Läs mer** om biverkningar i bipacksedeln som medföljer kartongen eller på fass.se

● HUR AMGEVITA SKA HANTERAS

Förvara detta läkemedel utom syn- och räckhåll för barn.

Använd före utgångsdatum som anges på etiketten och kartongen efter EXP. Utgångsdatumet är den sista dagen i angiven månad.

Förvaras i kylskåp (2°C - 8°C). Får inte frysas. Förvaras i originalförpackningen. Ljuskänsligt.

En AMGEVITA förfylld injektionspenna kan förvaras vid temperaturer upp till högst 25 °C under högst 14 dagar.

Den förfyllda injektionspennan måste då skyddas från ljus och kasseras om den inte används inom 14 dagar.

Om du har ytterligare frågor om detta läkemedel, prata med din läkare, sjuksköterska eller apotek.

Läkemedel ska inte kastas i avloppet eller bland hushållsavfall. Fråga apotekspersonalen hur man kastar läkemedel som inte längre används. Dessa åtgärder är till för att skydda miljön.

Läs mer på www.fass.se och i bipacksedeln som medföljer förpackningen.



INTRODUKTION AV AMGEVITA SURECLICK INJEKTION

Din läkare har skrivit ut AMGEVITA (adalimumab) åt dig.

Med den förfyllda injektionspennan SureClick, är det enkelt att injicera sig själv. Första gången du ska behandla dig med AMGEVITA SureClick kommer din läkare eller sjuksköterska gå igenom hur du använder AMGEVITA SureClick och den här broschyren visar hur du ska göra.

Tanken med denna del av broschyren är att du ska känna dig trygg med att använda injektionspennan för att injicera AMGEVITA. Den visar steg för steg hur du ska injicera dig själv och visar hur du med övning kan göra injektionerna till en enkel rutin i din vardag.

Följande punkter tas upp:

1. Förbereda en injektion
2. Välja ett injektionsställe
3. Injicera lösningen
4. Kasta den använda injektionspennan
5. Mer information, bland annat om hur du använder injektionspennan på resor

Var noga med att läsa alla instruktioner och gå igenom bipacksedeln innan du börjar. Instruktionsvideo finns på www.medicininstruktioner.se.



Innan du injicerar AMGEVITA:

Läs bipacksedeln och bruksanvisningen som följde med läkemedlet. Där finns fullständiga anvisningar om hur du injicerar och mer information om eventuella biverkningar (allvarliga och övriga).

Rådgör med din läkare om du planerar att bli gravid, är gravid, ammar eller ska vaccinera dig och behandlas med AMGEVITA.

NÅGRA VIKTIGA SAKER ATT KOMMA IHÅG INNAN DU STARTAR BEHANDLINGEN

Här följer några tips som gör det lättare att komma igång och göra AMGEVITA till en naturlig del av din vardag.

- ! Läs alltid bipacksedeln och bruksanvisningen innan du injicerar. Kontakta din läkare om du har frågor.
- ! Förvara förpackningen i kylskåp mellan 2 °C och 8 °C. Får ej frysas. Ta fram AMGEVITA från kylskåpet **30 min innan injektion** så att det är rumstempererat när det injiceras.
- ! Upprätta en rutin: välj specifika dagar och tider för injektionerna. Det kan vara till hjälp att föra dagbok för att hålla reda på injektionsschemat.
- ! Kontrollera alltid utgångsdatumet (månad/år) på kartongen och på injektionspennan. Om datumet har passerat ska du inte använda den. Vänd dig till apotekspersonalen eller vårdpersonalen för att få hjälp. Förvara injektionspennan utom syn- och räckhåll för barn.
- ! Håll injektionsplatsen och injektionsmaterialen så rena och fria från smittämnen som möjligt.
- ! Återanvänd aldrig injektionspennan eller andra injektionsmaterial. Försök inte sätta tillbaka det gula locket på pennan.
- ! Kasta injektionspennan enligt anvisningarna du har fått från läkare, sjuksköterska eller apotekspersonal.
- ! **Använd inte** en förfylld AMGEVITA-penna om den har tappats på en hård yta. Delar av den förfyllda injektionspennan med AMGEVITA kan ha skadats även om du inte kan se några sprickor. Använd en ny förfylld penna med AMGEVITA.

HUR ANVÄNDER JAG AMGEVITA SURECLICK?

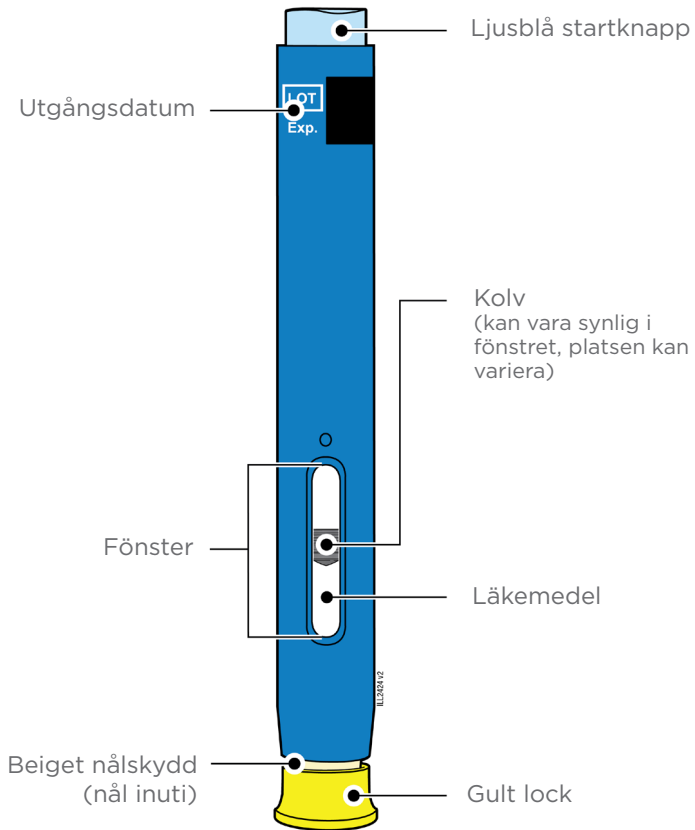
Instruktionen nedan förklarar hur du använder den förfyllda SureClick-pennan för att injicera AMGEVITA. Läs instruktionen noggrant och följ den steg för steg. Din läkare eller sjuksköterska visar dig hur du injicerar med injektionspennan.

Försök inte injicera förrän du är säker på att du förstår hur injektionspennan ska användas på rätt sätt. Om du är osäker på hur du ska injicera, vänd dig till din läkare eller sjuksköterska för att få hjälp.

Injektionen ska inte blandas med något annat läkemedel.

Läs bipacksedeln som medföljde läkemedlet för närmare anvisningar om hur du ska använda AMGEVITA.

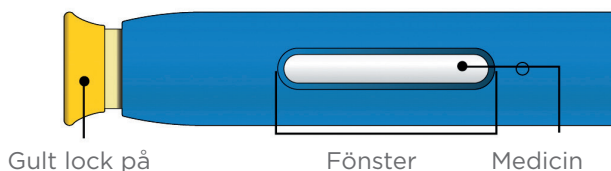
ÖVERSIKT INJEKTIONSPENNAN



STEG 1: FÖRBEREDELSE

- Kom ihåg att kontrollera utgångsdatumet (månad/år) på etiketten. Om datumet har passerats ska du inte använda injektionspennan. Vänd dig till apotekspersonalen för att få hjälp.
 - Ta ut en AMGEVITA förfylld injektionspenna ur förpackningen.
 - Lyft försiktigt upp den förfyllda injektionspennan rakt upp från lådan.
 - Ställ tillbaka originalförpackningen med oanvända injektionspennor i kylan.
-
- × Sätt inte tillbaka den förfyllda injektionspennan i kylskåpet när lösningen har blivit rumstempererad.
 - × Skaka inte den förfyllda injektionspennan.
 - × Försök inte värma den förfyllda injektionspennan med en värmekälla som hett vatten eller mikrovågsugn.
 - × Ta inte av det gula locket från den förfyllda injektionspennan ännu.

KONTROLLERA LÄKEMEDLET



- Använd alltid en ny förfylld injektionspenna.
- Inspektera lösningen i injektionspennan genom det genomskinliga fönstret på pennan. Kontrollera att läkemedlet i fönstret är klart och färglöst till svagt gulaktigt.

- Injektionen känns mindre om den förfyllda injektionspennan först får stå i rumstemperatur i 30 minuter.

Se till att injektionspennan alltid är utom syn- och räckhåll för barn.

Medan du väntar på att lösningen i injektionspennan ska anta rumstemperatur kan du gå igenom **Steg 2** (på nästa sida) och välja ett injektionsställe.

- Tvätta händerna noga med tvål och vatten.
- Välj en ren, väl belyst, plan yta.

Du behöver även följande, som inte finns med i kartongen med injektionspennan:

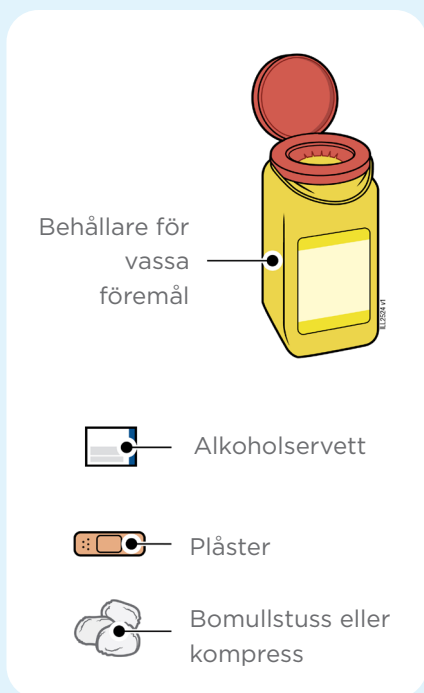
Servetter med desinfektion/alkohol

Bomullstuss eller gasväv

Plåster

Avfallsbehållare för vassa föremål

SAML A IHOP ALLT MATERIAL DU BEHÖVER FÖR INJEKTIONEN



Använd inte den förfyllda injektionspennan om:

- × läkemedlet är grumligt, missfärgat eller innehåller flagor, kontakta läkare eller vårdgivare.
- × någon del av injektionspennan verkar vara sprucken eller skadad, kontakta apotekspersonal.
- × den förfyllda injektionspennan har tappats på en hård yta.
- × det gula locket saknas eller sitter löst, kontakta apotekspersonal.
- × det tryckta utgångsdatumet på etiketten har passerats.

I samtliga av dessa fall ska en ny förfylld injektionspenna användas.

STEG 2: INJEKTIONSSTÄLLET

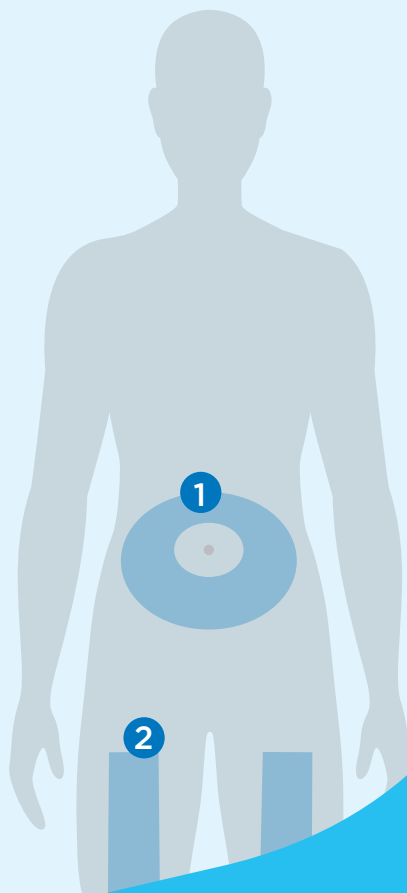
Du kan använda:

- Låret.
- Magen, förutom i en cirkel om 5 cm närmast naveln.
- Torka av injektionsstället med en servett med alkohol. Låt huden torka.
- Välj ett nytt ställe varje gång du ska injicera. Om du måste använda samma injektionsställe ska du se till att det inte är exakt samma ställe som förra gången.

- **Injicera INTE i områden som ömmar, har blåmärken, är röda eller är hårda.** Undvik att injicera i områden med ärr eller bristningar.
- Om du har psoriasis undvik att injicera direkt i områden med upphöjd, tjock, röd eller flagig hud.

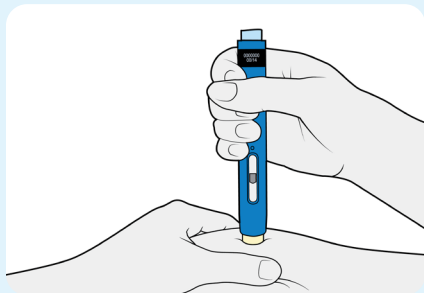
Två möjliga injektionsställen:

1. **Mage** förutom i en cirkel om 5 cm närmast naveln
2. **Lår**



INJEKTIONSMETOD

NYP IHOP HUDEN FÖR ATT FÅ EN SPÄND YTA PÅ INJEKTIONSSTÄLLET

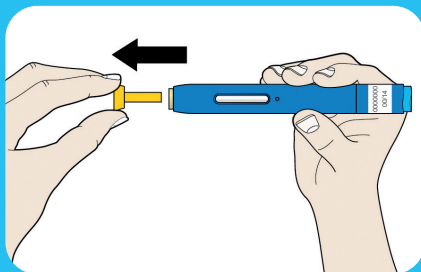


Nyp ihop huden mellan tummen och fingrarna till ett vecka på ungefär 5 cm.

STEG 3: SÄTT IGÅNG

HÅLL DEN FÖRFYLLEDA INJEKTIONSPENNAN SÅ ATT DU SER FÖNSTRET. DRA DET GULA LOCKET RAKT AV NÄR DU ÄR KLAR ATT INJICERA. DU KAN BEHÖVA DRA HÅRT

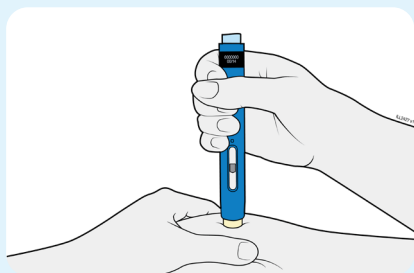
- × Ta inte av det gula locket genom att vrida, bända eller vicka på det.
- × Sätt aldrig tillbaka locket. Det kan skada nålen.
- × Ta INTE av det gula locket från den förfyllda injektionspennan förrän du är klar att injicera (inom 5 minuter).



Det är normalt att se en droppe läkemedel i änden av nålen eller det beigea säkerhetsskyddet.

STEG 4: INJICERA AMGEVITA

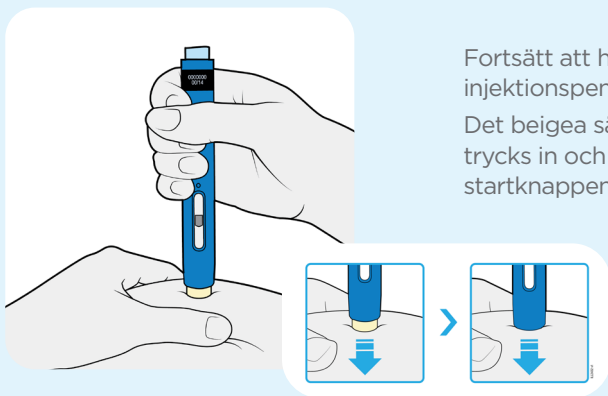
A. NYP IHOP HUDEN



Fortsätt att **nypa ihop** huden tills injektionen har genomförts.

Placera injektionspennan rakt mot injektionsstället (i 90 graders vinkel). Du ska kunna se fönstret.

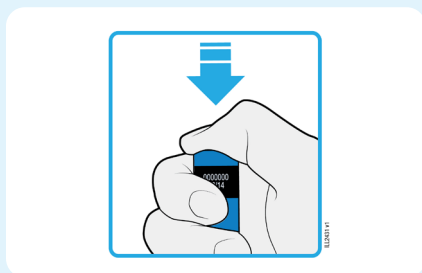
B. TRYCK BESTÄMT NER DEN FÖRFYLLEDA INJEKTIONSPENNAN MOT HUDEN TILLS DET BEIGEA SÄKERHETSSKYDDET SLUTAR ATT RÖRA SIG



Fortsätt att hålla ned injektionspennan, lyft inte upp den.

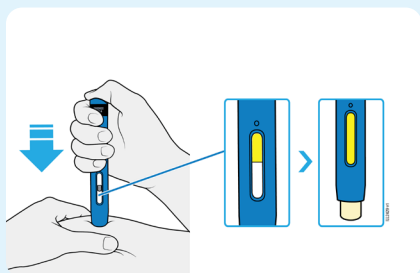
Det beigea säkerhetsskyddet trycks in och låser upp den ljusblå startknappen.

C. TRYCK PÅ DEN LJUSBLÅ STARTKNAPPEN



När du är klar att injicera, tryck på den ljusblå startknappen. Du kan höra eller känna ett klick.

D. FORTSÄTT ATT TRYCKA NED MOT HUDEN



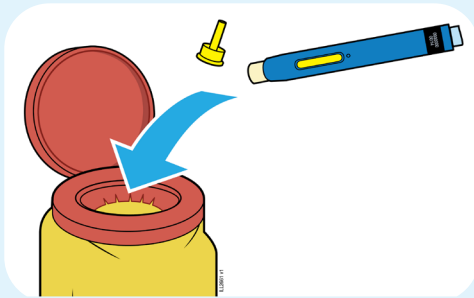
Fortsätt att trycka ner mot huden. Injektionen kan ta upp till 10 sekunder. Injektionen är klar när hela fönstret blivit gult. Du kanske hör eller känner ett klick.

OBS: När du lyfter bort den förfyllda injektionspennan från huden låses det beigea säkerhetsskyddet runt nålen.

Viktigt: När du tar bort den förfyllda injektionspennan ska fönstret ha blivit gult. Om det inte är gult, eller om det ser ut som att läkemedel fortfarande kommer ut, har du inte fått hela dosen. Kontakta då genast läkaren.

STEG 5: FÄRDIG

LÄGG DEN ANVÄNDA INJEKTIONSPENNAN I BEHÅLLAREN FÖR VASSA FÖREMÅL



Injektionspennan ska bara användas en gång. Den får **aldrig** återanvändas.

Rör **inte** det beigea säkerhetsskyddet.

Kasta inte injektionspennan bland hushållsavfallet. Tala med vårdpersonalen eller apotekspersonalen om hur avfallet ska tas om hand. Det kan finnas lokala riktlinjer för detta.

Viktigt: Förvara alltid behållaren för vassa föremål utom syn- och räckhåll för barn.

KONTROLLERA INJEKTIONSSTÄLLET

Gnugga **inte** på injektionsstället.

Om det blöder tryck med en bomullstuss eller en kompress mot injektionsstället. Sätt på ett plåster om det behövs.

RESA MED INJEKTIONSPENNAN

Kom ihåg att injektionspennan ska förvaras mellan 2 °C och 8 °C. En AMGEVITA förfylld injektionspenna kan förvaras vid temperaturer upp till högst 25 °C under högst 14 dagar. Den förfyllda injektionspennan måste då skyddas från ljus och kasseras om den inte används inom 14 dagar.

Om du reser med flyg ska du i förväg fråga flygbolaget eller lämplig myndighet om du kan ta med injektionspennan ombord i handbagaget och om den kan kylas under flygresan.

Du bör ha med dig ett recept på AMGEVITA och ett brev från din läkare (travelcard) ifall du behöver förklara i tullkontrollen och säkerhetskontrollen på flygplatsen varför du har med dig injektionspennan.

Om du har frågor eller behöver mer information, tala med läkare, sjuksköterska eller apotekspersonal.



Amgen AB | www.amgen.se

SWE-501-0125-80006 december 2025
©2025 Amgen Inc. All rights reserved.

